



**Муниципальное автономное дошкольное образовательное  
учреждение № 241  
«Детский сад комбинированного вида»**

**Публичный доклад  
о деятельности МАДОУ № 241  
«Детский сад комбинированного вида»  
за 2023-2024 учебный год**



**Муниципальное автономное дошкольное образовательное учреждение № 241  
«Детский сад комбинированного вида»**

**Общая характеристика образовательного учреждения**

Тип – дошкольное образовательное учреждение

Вид – детский сад комбинированного вида

Учредитель – муниципальное образование города Кемерово

Устав утвержден – 28.12.2014 год

Лицензия на право ведения образовательной деятельности № 17511 от 05.06.2020, выданная Государственной службой по надзору и контролю в сфере образования Кемеровской области.

Юридический адрес - Россия, 650070, город Кемерово, улица Тухачевского 47/1.

Фактический адрес - Россия, 650070, город Кемерово, улица Тухачевского 47/1. (корпус № 1)

Россия, 650070, город Кемерово, пр-т Молодёжный 33А (корпус № 2)

E-mail [madou\\_241@mail.ru](mailto:madou_241@mail.ru)

Официальный сайт: <http://detsad241-kem.ucoz.ru/>

Учреждение является юридическим лицом и осуществляет свою деятельность в соответствии с:

- Федеральным законом от 29 декабря 2012 г. № 273-ФЗ «Об образовании в Российской Федерации»,
- Федеральным законом от 24.07.1998 № 124-ФЗ «Об основных гарантиях прав ребенка в Российской Федерации»,
- Семейным кодексом Российской Федерации,
- Конвенцией ООН о правах ребенка, Декларацией прав ребенка, Закона РФ «О защите прав потребителя»
- Уставом МАДОУ № 241 «Детский сад комбинированного вида».



**Муниципальное автономное дошкольное образовательное учреждение № 241  
«Детский сад комбинированного вида»**

Муниципальное автономное дошкольное образовательное учреждение № 241 «Детский сад комбинированного вида» (далее – МАДОУ № 241) состоит из двух корпусов.

Корпус №1 находится по адресу ул. Тухачевского, 47/1, расположен в отдельно стоящем здании внутри жилого массива, что обеспечивает относительную защищенность здания от транспортного потока. Здание имеет 3 уровня – 2 наземных этажа и подвальное помещение, общей площадью 3 507,8 м<sup>2</sup>, из них площадь помещений, используемых непосредственно для нужд образовательного процесса 935,9 м<sup>2</sup>. Проектная наполняемость мест – 220. Здание возведено на железобетонном фундаменте, на свайном основании, заложенном в 90-х годах. Реконструкция и завершение строительства проводились в 2008-2009 годах. Функционирует дошкольное учреждение с 3 сентября 2009 года.

Корпус №2, находится по адресу пр. Молодежный, 33 А, расположен в отдельно стоящем здании жилого комплекса «Березовая роща». Здание имеет 3 уровня – 2 наземных этажа и подвальное помещение, общей площадью 2541,7 м<sup>2</sup> из них площадь помещений, используемых непосредственно для нужд образовательного процесса 825,9 м<sup>2</sup>. Проектная наполняемость 125 мест. Здание возведено на железобетонном фундаменте, на свайном основании, заложенном в 2019 году. Функционирует учреждение с 9 июня 2020 года.

Цель деятельности МАДОУ № 241 – осуществление образовательной деятельности по образовательным программам дошкольного образования, присмотр и уход за детьми.

Предметом деятельности МАДОУ № 241 является реализация основной образовательной программы дошкольного образования и основной адаптированной программы для детей с тяжелыми нарушениями речи, в соответствии с Уставом, муниципальным заданием, а также присмотр и уход за воспитанниками.

Режим работы МАДОУ № 241:

рабочая неделя – пятидневная

длительность пребывания детей – 12 часов

режим работы групп - с 7.00 до 19.00

Отношения Учреждения с родителями определяются договором об образовании при приеме детей на обучение по образовательным программам дошкольного образования. В Учреждении функционируют 18 групп, из них: 46 групп компенсирующей направленности для детей с нарушениями речи и 12 групп общеразвивающей направленности.



Муниципальное автономное дошкольное образовательное учреждение № 241  
«Детский сад комбинированного вида»

Название группы	2023- 2024
<b>Корпус № 1</b>	
«Кнопочка»	20
«Кроха»	24
«Смешарики»	24
«Гномики»	27
«Малышка»	26
«Академики»	25
«Умка»	13
«Топтыжка»	25
«Умники и умницы»	15
«АБВГ Дейка»	14
«Фантазёры»	12
«Звёздочка»	27
<b>Корпус № 2</b>	
«Малышарики»	20
«Фиксики»	24
«Затейники»	27
«Искатели»	13
«Электроники»	31
«Изобретатели»	12
<b>Итого</b>	<b>379</b>

Количество групп определено, исходя из их предельной наполняемости, с учетом санитарных норм и условий образовательного процесса. Контингент воспитанников сформирован в соответствии с их возрастом и направленностью групп.

Списочный состав контингента детей в МАДОУ составляет 379 детей.

Микрорайоны, в которых находятся оба корпуса МАДОУ, густонаселены и имеют



**Муниципальное автономное дошкольное образовательное учреждение № 241  
«Детский сад комбинированного вида»**

развитую инфраструктуру. Территориально приближенной к учреждению корпуса № 1 является МБОУ «Средняя общеобразовательная школа № 97», в которой реализуется такое приоритетное направление, как формирование валеологических знаний, к корпусу № 2, МБОУ «Средняя общеобразовательная школа № 99»

**Условия образовательного процесса**

**Работа по здоровьесбережению детей**

Первостепенной задачей детского сада является сохранение и укрепление здоровья детей. Для успешного решения этой задачи педагоги использовали различные средства физического воспитания в комплексе:

- утренняя гимнастика
- гимнастика после сна
- динамические паузы на занятиях
- дыхательная гимнастика
- подвижные игры
- пальчиковая гимнастика
- часы двигательной активности
- физкультурные занятия
- закаливающие процедуры (по методу И.М.Саркизова-Серазини)
- занятия в бассейне

Физкультурные и тренажерный зал детского сада оборудованы современным спортивным оборудованием, набором методических и дидактических пособий, согласно требованиям СанПиН и основной образовательной программы МАДОУ. На территории детского сада оборудованы:

*корпус № 1* - 2 спортивные площадки общей площадью 406 м<sup>2</sup> - футбольная и волейбольная, мишень для метания;

*корпус № 2* – спортивная площадка, баскетбольные стойки, балансирная лестница и спортивный комплекс.

Занятия в бассейне являются отличным средством для профилактики вирусных и простудных заболеваний, положительно влияют на

- сердечнососудистую систему



**Муниципальное автономное дошкольное образовательное учреждение № 241  
«Детский сад комбинированного вида»**

- дыхательные пути
- состояние нервной системы
- улучшение обмена веществ

Также улучшают координацию движений, укрепляют иммунитет, активизируя защитные силы организма ребенка. Занятия проводятся с октябрь по май 1 раз в неделю со 2 младшей группы.

В каждой группе создан спортивный уголок, способствующий физическому развитию ребенка, развитию двигательных навыков. Уголки оснащены необходимым спортивным оборудованием и атрибутами.

В двух корпусах детского сада имеется специально оборудованный медицинский кабинет, изолятор, процедурный кабинет. Медицинское обеспечение воспитанников ДООУ осуществляет старшая медсестра по планам лечебно-профилактическими и оздоровительными мероприятиями.

В 2023-2024 учебном году проводилась вакцинация по плану, медицинский осмотр, диспансеризация и профилактическая работа:

- Витаминизация 3-го блюда
- Прием поливитаминов
- Закаливающие процедуры
- Фитотерапия
- Ежедневные прогулки на свежем воздухе
- Информационно-просветительская работа с родителями
- Коррекционная работа с психологом

В период подъема заболеваемости проводится кварцевание групповых помещений, витаминотерапия.

Проводились беседы и консультации с родителями на темы «Полезные привычки», «Питание супергероев», «Всей семьей к здоровому образу жизни», «10 заповедей здоровья», «Ребёнок в мире гаджетов. За и против».



Муниципальное автономное дошкольное образовательное учреждение № 241  
«Детский сад комбинированного вида»

**Динамика посещения детьми ДОУ**

*Корпус № 1*

Год	2021-2022	2022-2023	2023-2024
Количество детей	293	292	252
Средняя посещаемость	238	234	218
В % соотношении	79%	80%	86%

*Корпус № 2*

Год	2021-2022	2022-2023	2023-2024
Количество детей	134	134	127
Средняя посещаемость	112	109	111
В % соотношении	83%	81,3%	83%

**Показатели заболеваемости детей**

*корпус №1*

	2021	2022	2023
Количество детей	293	297	252
Количество случаев заболеваний	4624	4716	4722
Пропущено одним ребенком (дней)	15	9	12
I Группа здоровья	72 (24,5%)	89 (30%)	84(33,3%)
II Группа здоровья	197 (67,4%)	164 (55 %)	142(56,3%)
III Группа здоровья	23(7,8%)	45 (15 %)	25(10%)
IV Группа здоровья	-	-	-
V Группа здоровья	1 (0,3%)	1	1(0,4%)



Муниципальное автономное дошкольное образовательное учреждение № 241  
«Детский сад комбинированного вида»

корпус №2

	2021	2022	2023
Количество детей	134	134	127
Количество случаев заболеваний	1130	1086	1127
Пропущено одним ребенком (дней)	10	10	11
I Группа здоровья	37(27,6%)	40 (29,8%)	32 (25,2%)
II Группа здоровья	92 (68,7%)	90 (67,2%)	89(70%)
III Группа здоровья	3 (2,4%)	3(2,4%)	5 (4%)
IV Группа здоровья	-	-	-
V Группа здоровья	2 (1,5%)	1	1(0,8%)





**Муниципальное автономное дошкольное образовательное учреждение № 241  
«Детский сад комбинированного вида»**

### **Организация питания**

Питание – одно из ключевых факторов, определяющих качество жизни ребенка, его рост и развитие. Питание осуществляется на основе примерного меню, соответствующего современным научным принципам оптимального (здорового) питания и обеспечивающего детей всеми необходимыми им пищевыми веществами.

Питание детей осуществляется на основе примерного меню, которое разработано в соответствии с Концепцией государственной политики в области здорового питания населения РФ, указывающей, что организация питания детей принадлежит к числу приоритетных направлений деятельности органов здравоохранения, госсанэпидслужбы и органов образования.

В МАДОУ № 241 организовано 5-ти разовое питание: завтрак, 2-й завтрак, обед, полдник, ужин. В повседневный рацион включены основные группы продуктов – мясо, рыба, яйца, овощи, фрукты, сахар, хлеб, крупы, молоко и другие продукты. При

организации питания учитываются индивидуальные особенности детей, в том числе непереносимость отдельных продуктов или блюд. Для правильной обработки продуктов и сохранения в них необходимых ребенку питательных веществ в дошкольном учреждении созданы все необходимые условия: пищеблок учреждения соответствует всем санитарным и гигиеническим требованиям. Пищеблок оснащен новым электрооборудованием, столами, стеллажами, холодильным оборудованием, хлеборезкой, жарочным шкафом, пароконвектоматом, протирочной машиной, электросковородой.

Пищеблок полностью укомплектован кадрами. Работают высококвалифицированные специалисты 5 разряда.

### **Организация образовательного процесса**

Учебный год в ДОУ длится с 1 сентября по 31 мая. Продолжительность образовательной деятельности:

- группы раннего возраста (1,5 -3 лет) - 8-10 минут
- младшая группа (3 – 4 года) - 10-15 минут
- средняя группа (4 – 5 лет) - 15 – 20 минут
- старшая группа (5 – 6 лет) - 20-25 минут
- подготовительная к школе группа (6 – 7 лет) - 25—30 минут.

Между образовательной деятельностью перерыв не менее 10 минут, в середине занятия проводятся физкультурные паузы.

В течение дня предусмотрено сбалансированное чередование образовательной



**Муниципальное автономное дошкольное образовательное учреждение № 241  
«Детский сад комбинированного вида»**

деятельности, совместной деятельности педагога и детей, свободного времени и отдыха детей.

В ДОУ устанавливаются каникулы:

- ✓ летние каникулы с 1 июня по 31 августа
- ✓ зимние каникулы с 25 декабря по 10 января

В дни каникул проводится организованная образовательная деятельность только эстетической и оздоровительной направленности (музыкальная и оздоровительная). В летний период организуются подвижные и спортивные игры, праздники, экскурсии и т.д, увеличивается продолжительность прогулок.

Педагогический коллектив работает по основной образовательной программе МАДОУ № 241 «Детский сад комбинированного вида» (общеобразовательные группы) и адаптированной основной образовательной программе для детей с нарушениями речи МАДОУ № 241 «Детский сад комбинированного вида».

Программы обеспечивают целостность образовательной работы и содействует эффективному решению проблемы преемственности при постепенном переходе из одной возрастной группы в другую. Содержание программ способствует развитию интегративных качеств личности ребенка дошкольного возраста по основным направлениям:

- физическое развитие;
- познавательное развитие;
- речевое развитие;
- социально-коммуникативное развитие;
- художественно-эстетическое развитие.

Образовательная деятельность дошкольного учреждения осуществляется по учебному плану (в приложении)

### **Система дополнительного образования**

В ДОУ приведена в систему работа по оказанию дополнительных платных услуг. Детям предложены занятия художественно-эстетической, физкультурно-оздоровительной и естественнонаучной направленности, что отвечает запросам родителей и всестороннему развитию ребенка дошкольного возраста. Это занятия ритмопластикой, вокалом, изодетельностью, ручным трудом, детским фитнесом и занятия в детской лаборатории. Все занятия дополнительного образования проходят во второй половине дня. Формы проведения занятий, их продолжительность различны, в зависимости от требований программ, правил и норм СанПиН.

Платные услуги оказывают специалисты дошкольного учреждения на основе договора



**Муниципальное автономное дошкольное образовательное учреждение № 241  
«Детский сад комбинированного вида»**

по программам дополнительного образования.

- Дополнительная общеобразовательная программа физкультурно-спортивной направленности «Фантазия» (составитель Куликова Ю.Н. инструктор по физической культуре МАДОУ № 241 «Детский сад комбинированного вида»).
- Дополнительная общеобразовательная программа по изобразительности «Юный художник» (составитель Сакович О.Ю., педагог дополнительного образования)
- Дополнительная общеобразовательная программа по изобразительности «Цветик-семицветик» (составитель Сакович О.Ю., педагог дополнительного образования)
- Дополнительная общеобразовательная программа естественнонаучной направленности «Нескучная наука» (составитель Рославлева Д.А., педагог дополнительного образования)
- Дополнительная общеобразовательная программа естественнонаучной направленности «Любознайка» (составитель Рославлева Д.А., педагог дополнительного образования)
- Дополнительная общеобразовательная программа физкультурно-спортивной направленности «Умные шахматы» (составитель Попова О.И., воспитатель)
- Дополнительная общеобразовательная программа художественной направленности «Ниточка, иголочка, узелок» (составитель Яровенко Н.А., воспитатель)
- Дополнительная общеобразовательная программа физкультурно-спортивной направленности «Детский фитнес» (составитель Кравченко У.С., инструктор по физической культуре).
- Дополнительная общеобразовательная программа социально-гуманитарной направленности «Формирование элементарных математических представлений дошкольников с использованием элементов песочной терапии» (составитель Жихарева Е.В., воспитатель)
- Дополнительная общеобразовательная программа социально-педагогической направленности «АБВГДейка» (составитель Жихарева Е.В., воспитатель)

Дополнительные платные услуги получают 289 воспитанников.

### **Безопасность образовательной среды**

В МАДОУ уделяется большое внимание обеспечению безопасности детей. Заключены договоры с Управлением вневедомственной охраны при УВД по г. Кемерово «Об экстренном вызове наряда милиции вневедомственной охраны средствами тревожной сигнализации» и с ФГУП «Охрана» МВД РФ «На техническое обслуживание комплекса технических средств охраны». Пульт охраны оборудован стационарными и мобильными техническими средствами с подключением их к системе централизованной охраны.

Все помещения детского сада оборудованы датчиками пожарной сигнализации, автоматическая пожарная сигнализация подключена на пультах пожарных частей, точками



**Муниципальное автономное дошкольное образовательное учреждение № 241  
«Детский сад комбинированного вида»**

системы оповещения, системами дымоудаления и аварийного отключения систем вентиляции. Пульт управления системой пожарной сигнализации и голосовой системой оповещения находится в специально оборудованном помещении. На всех этажах здания и в подвальных помещениях функционирует система пожарного водоснабжения. В здании расположены 12 пожарных кранов, в соответствии с нормами учебные, игровые и производственные помещения обеспечены первичными средствами пожаротушения. В зоне доступности расположены пожарные гидранты, обеспечен проезд к зданию специальной техники. В зимний период проезды, пожарные лестницы и эвакуационные выходы освобождаются от снега.

Для обеспечения антитеррористической защищенности территория дошкольного учреждения по периметру ограждена забором. Въездные ворота и калитки оснащены системой доступ-контроль. Вход в здание учреждения возможен при условии регистрации физического лица дежурным на вахте ДООУ. На здании установлено видеонаблюдение.

В течение года в ДООУ функционируют группы сотрудников, созданные для обеспечения периодической проверки безопасного функционирования и эксплуатации оборудования, помещений, здания и территории учреждения.

В соответствии с планом с сотрудниками детского сада проводятся инструктажи по обеспечению безопасности.

МАДОУ № 241 «Детский сад комбинированного вида» регулярно проводятся учебно-тренировочные занятия с детьми и сотрудниками по действиям в чрезвычайных ситуациях.

### **Ресурсное обеспечение образовательного процесса**

#### **Кадровое обеспечение образовательного процесса**

МАДОУ укомплектовано педагогическими кадрами на 94,4% и кадрами обслуживающего персонала на 94,4%

<b>Корпус №1</b>	<b>Корпус №2</b>
------------------	------------------



**Муниципальное автономное дошкольное образовательное учреждение № 241  
«Детский сад комбинированного вида»**

Педагогов – 31 Из них: Старший воспитатель – 1 Воспитатели - 15 Воспитатели логопедических групп - 7 Музыкальный руководитель – 1 Инструктор по физической культуре (плаванию) – 1 Инструктор по физической культуре - 1 Учитель-логопед – 3 Педагог дополнительного образования – 2 Младший воспитатель -12.	Педагогов – 19 Из них: Старший воспитатель – 1 Воспитатели - 11 Музыкальный руководитель – 1 Инструктор по физической культуре (плаванию) – 1 Инструктор по физической культуре – 1 Учитель-логопед – 1 Педагог дополнительного образования – 2 Педагог-психолог – 1 Младший воспитатель -5.
---	--

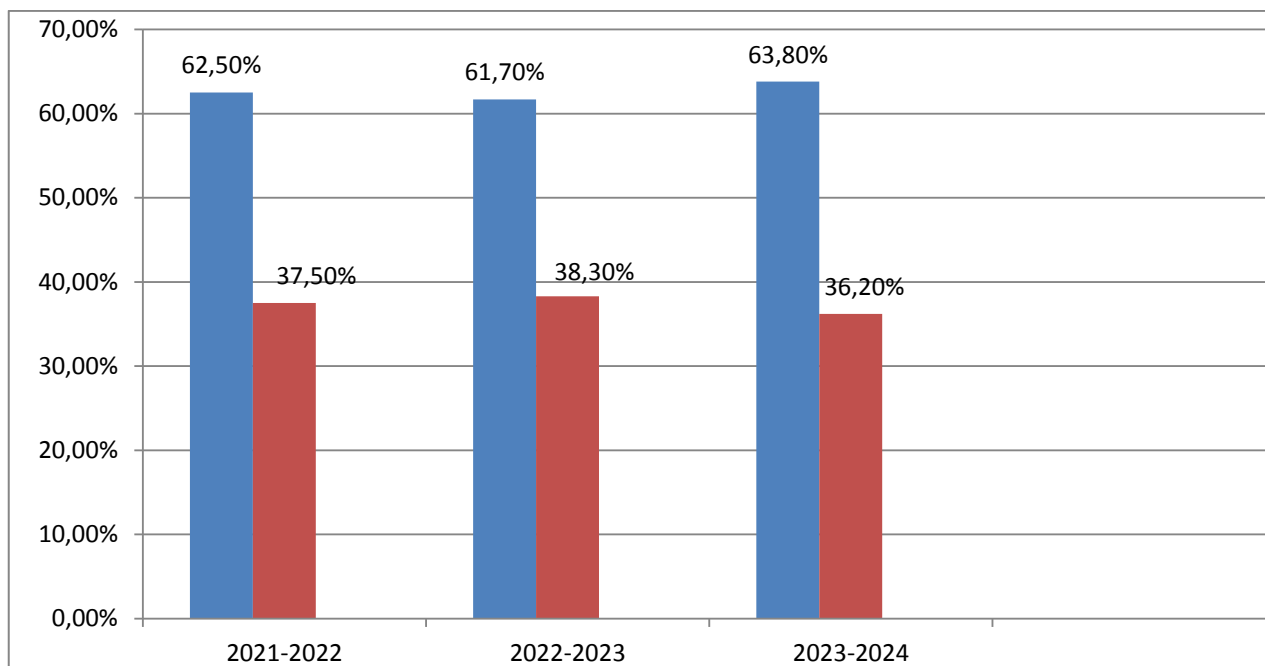
*Анализ кадрового состава ДООУ*

Год		2021 - 2022		2022-2023		2023-2024	
<b>Всего педагогический коллектив</b>		<b>48</b>		<b>47</b>		<b>47</b>	
		человек	%	человек	%	человек	%
<b>Образование</b>	<b>Высшее</b>	30	62,5	29	61,7	30	63,8
	<b>Среднее профессиональное</b>	18	37,5	18	38,3	17	36,2
<b>Квалификационная Категория</b>	<b>Высшая</b>	37	77	35	74,5	34	72,3
	<b>Первая</b>	7	14,5	8	17	6	12,8
	<b>Соответствие занимаемой должности</b>	1	2	-	-	-	-
	<b>Нет категории</b>	3	6,25	4	8,5	7	14,9

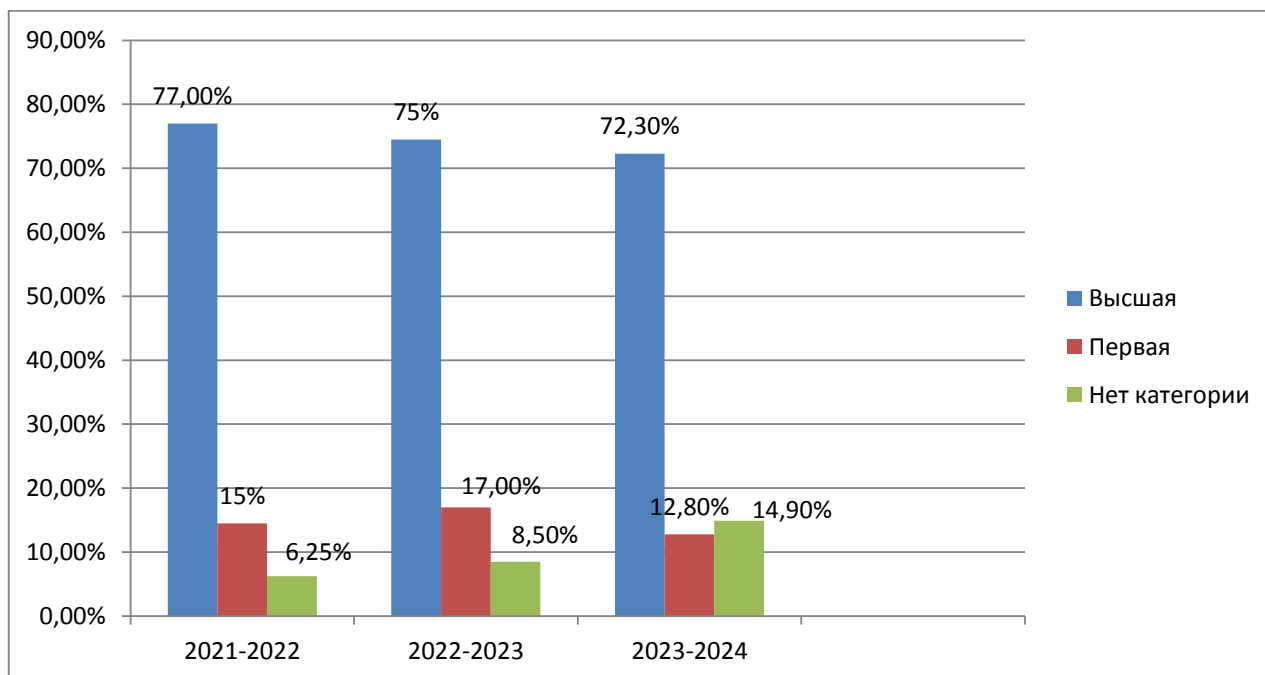


Муниципальное автономное дошкольное образовательное учреждение № 241  
«Детский сад комбинированного вида»

Образование



Категория





**Муниципальное автономное дошкольное образовательное учреждение № 241  
«Детский сад комбинированного вида»**

В 2023-2024 учебном году в результате аттестации педагогам присвоена квалификационная категория:

Высшая

- Долгова Ю.А. – воспитатель
- Опалева М.М. – воспитатель
- Матушкина Д.Л. – воспитатель
- Мирошник Л.В. – воспитатель
- Фоминцева А.В. – учитель-логопед
- Игошина И.И. – учитель-логопед

В 2023-2024 учебном году прошли курсы повышения квалификации педагоги:

Куликова Ю.Н. - Реализация современных педагогических технологий в деятельности Долгова Ю.А. - педагога дополнительного образования (хореография) ДОО, 120 часов

Патриотическое воспитание дошкольников в системе работы педагога дошкольной образовательной организации, 72 часа

Клименкова Е.В. - Внедрение и реализация ФОП ДО в образовательной практике, 120 часов

Ковалева И.В. - Активные методы обучения и воспитания в условиях реализации ФГС ДО согласно требованиям ФОП дошкольного образования, 144 часа

Луконенко Н.А. - Теория и методика формирования математических представлений детей дошкольного возраста, 144 часа

Лучшева А.Ю. - Оказание первой помощи при несчастных случаях педагогическими работниками в соответствии с ФЗ от 13.06.2023 № 256-ФЗ, 144 часа

Матушкина Д.Л. - Активные методы обучения и воспитания в условиях реализации ФГОС ДО, 216 часов

Педагоги приняли участие в мероприятиях различного уровня (см. приложение)

**Материально-техническая и учебно-материальная база  
образовательного учреждения**

В дошкольном учреждении создана современная информационно-техническая база для занятий с детьми, работы педагогов и специалистов ДОО.

Балансовая стоимость здания корпуса № 1-119 456 551 рублей.

*Корпус № 1* – 12 компьютеров, 7 из которых имеют выход в интернет, принтеры – 9 шт, телевизор – 1 шт, МФУ – 2 шт, сканер – 1 шт, ксерокс – 3 шт, цифровой фотоаппарат – 1 шт, видеочамера – 1 шт, логотренажер – 1 шт, мультимедийное оборудование – 1 шт, сенсорный стол – 1 шт, девайсы – 15 шт.

Балансовая стоимость здания корпуса №2 – 42 382 699,3 рублей

*Корпус № 2:* 3 компьютера, ноутбук 3, все имеют выход в интернет, принтеры 3 шт, телевизор – 1 шт, МФУ – 1 шт, зеркальный фотоаппарат – 1 шт, интерактивный банкомат – 1 шт, интерактивная песочница – 1 шт., интерактивный экран – 1 шт., мультимедийное



**Муниципальное автономное дошкольное образовательное учреждение № 241  
«Детский сад комбинированного вида»**

оборудование – 1 шт., информационный киоск – 1 шт., видеокамера – 1 шт, мультстанок – 2шт..

Связь и обмен информацией с различными организациями осуществляется посредством электронной почты.

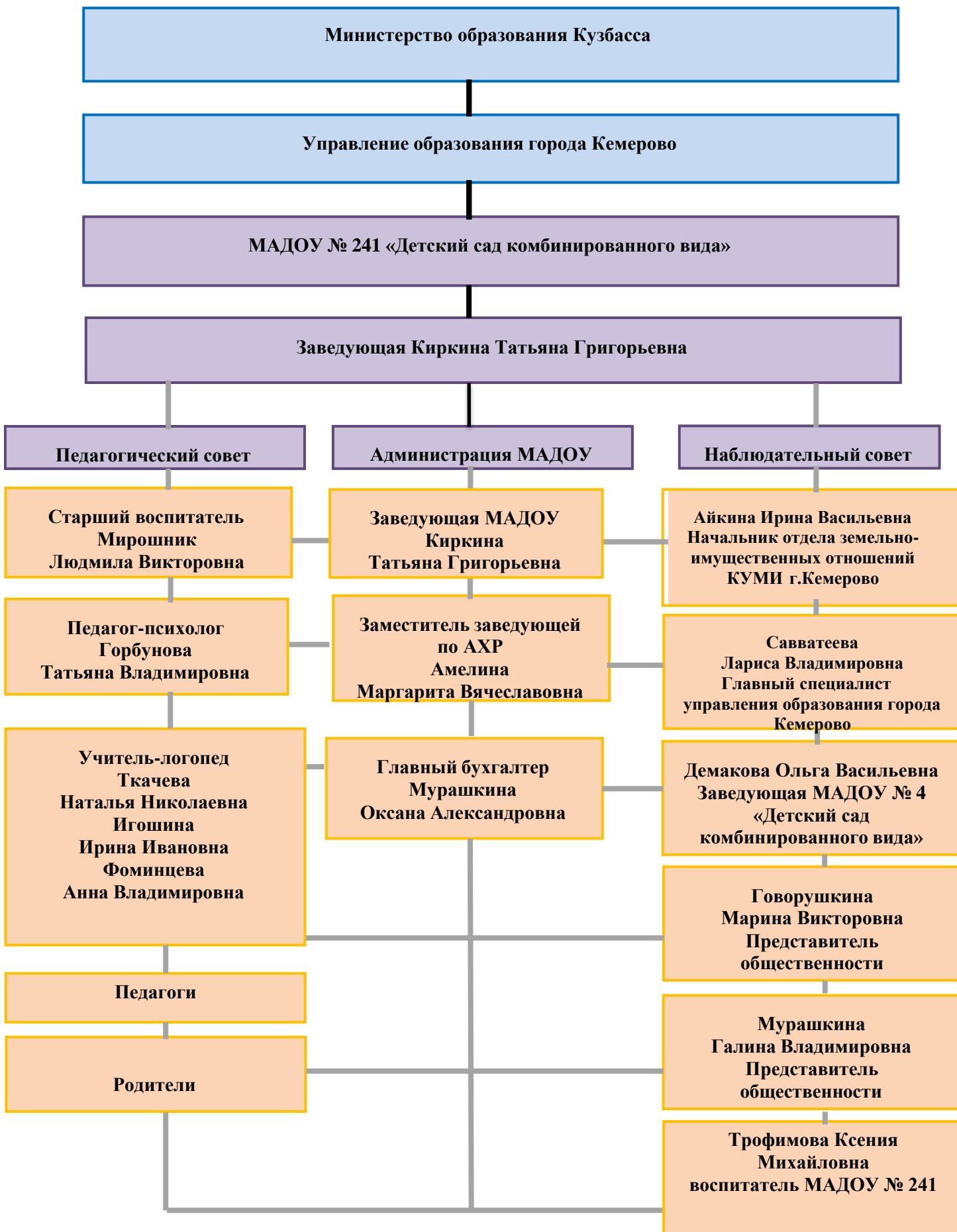
В методических кабинетах МАДОУ подобрана методическая литература, периодические издания, пособия, современные развивающие игры, программно- методическое обеспечение по основной образовательной программе ДОО.

В каждой возрастной группе имеется магнитофон. В музыкальном и спортивном зале занятия с детьми проводятся с использованием музыкальных центров, магнитофонов. Современные технические средства дают возможность более успешно и интересно организовывать свою работу с детьми. Материально- техническая база всех групп и кабинетов соответствует современным гигиеническим и педагогическим требованиям





## Управление МАДОУ





**Муниципальное автономное дошкольное образовательное учреждение № 241  
«Детский сад комбинированного вида»**

**Социальная активность и социальное взаимодействие**

- МБОУ ДПО «научно-методический центр»
- ГОУ ДПО «Институт развития образования Кузбасса»
- МБОУ ДО «Городской центр детского (юношеского) технического творчества»
- Кузбасский РЦППМС
- ГАУК «Филармония Кузбасса им. Б.Т. Штоколова
- Театр кукол Кузбасса имени А.П. Гайдара
- МБОУ «Средняя общеобразовательная школа № 99»
- МБОУ «Средняя общеобразовательная школа № 97»



**Муниципальное автономное дошкольное образовательное учреждение № 241  
«Детский сад комбинированного вида»**

**Уважаемые читатели!**

В предложенном вашему вниманию докладе содержится аналитическая информация о деятельности МАДОУ № 241 «Детский сад комбинированного вида» в 2023-2024 учебном году. Коллективу учреждения очень важно ваше мнение о его деятельности. Предлагаем вам высказать свое мнение относительно реализации основных направлений деятельности МАДОУ, представленных в публичном докладе, обсудить перспективы сотрудничества по вопросам развития учреждения.

Ваши идеи просим направлять по электронному адресу [madou241-kem@mail.ru](mailto:madou241-kem@mail.ru) с пометкой «Обсуждение публичного доклада».

