



**Муниципальное автономное дошкольное образовательное  
учреждение № 241  
«Детский сад комбинированного вида»**

**Публичный доклад  
о деятельности МАДОУ № 241  
«Детский сад комбинированного вида»  
за 2021-2022 учебный год**



**Муниципальное автономное дошкольное образовательное учреждение № 241  
«Детский сад комбинированного вида»**

**Общая характеристика образовательного учреждения**

Тип – дошкольное образовательное учреждение Вид –  
детский сад комбинированного вида

Учредитель – муниципальное образование города Кемерово

Устав утвержден – 28.12.2014 год

Лицензия на право ведения образовательной деятельности № 17511 от 05.06.2020, выданная  
Государственной службой по надзору и контролю в сфере образования Кемеровской области.

Юридический адрес - Россия, 650070, город Кемерово, улица Тухачевского 47/1.

Фактический адрес - Россия, 650070, город Кемерово, улица Тухачевского 47/1. (*корпус  
№ 1*)

Россия, 650070, город Кемерово, пр-т Молодёжный 33А (*корпус № 2*)

Е-mail [madou\\_241@mail.ru](mailto:madou_241@mail.ru)

Официальный сайт: <http://detsad241-kem.ucoz.ru/>

Учреждение является юридическим лицом и осуществляет свою  
деятельность в соответствии с:

- Федеральным законом от 29 декабря 2012 г. № 273-ФЗ «Об образовании в Российской Федерации»,
- Федеральным законом от 24.07.1998 № 124-ФЗ «Об основных гарантиях прав ребенка в Российской Федерации»,
- Семейным кодексом Российской Федерации,
- Конвенцией ООН о правах ребенка, Декларацией прав ребенка, Закона РФ «О защите прав потребителя»
- Уставом МАДОУ № 241 «Детский сад комбинированного вида».



**Муниципальное автономное дошкольное образовательное учреждение № 241  
«Детский сад комбинированного вида»**

Муниципальное автономное дошкольное образовательное учреждение № 241 «Детский сад комбинированного вида» (далее – МАДОУ № 241) состоит из двух корпусов.

Корпус №1 находится по адресу ул. Тухачевского, 47/1, расположен в отдельно стоящем здании внутри жилого массива, что обеспечивает относительную защищенность здания от транспортного потока. Здание имеет 3 уровня – 2 наземных этажа и подвальное помещение, общей площадью 3 507,8 м<sup>2</sup>, из них площадь помещений, используемых непосредственно для нужд образовательного процесса 935,9 кв.м. Проектная наполняемость мест – 220. Здание возведено на железобетонном фундаменте, на свайном основании, заложенном в 90-х годах. Реконструкция и завершение строительства проводились в 2008-2009 годах. Функционирует дошкольное учреждение с 3 сентября 2009 года.

Корпус №2, находится по адресу пр. Молодежный, 33 А, расположен в отдельно стоящем здании жилого комплекса «Березовая роща». Здание имеет 3 уровня – 2 наземных этажа и подвальное помещение, общей площадью 2541,7 м<sup>2</sup> из них площадь помещений, используемых непосредственно для нужд образовательного процесса 825.9 кв.м.. Проектная наполняемость 125 мест. Здание возведено на железобетонном фундаменте, на свайном основании, заложенном в 2019 году. Функционирует учреждение с 9 июня 2020 года.

Цель деятельности МАДОУ № 241 – осуществление образовательной деятельности по образовательным программам дошкольного образования, присмотр и уход за детьми.

Предметом деятельности МАДОУ № 241 является реализация основной образовательной программы дошкольного образования и основной адаптированной программы для детей с тяжелыми нарушениями речи, в соответствии с Уставом, муниципальным заданием, а также присмотр и уход за воспитанниками.

Режим работы МАДОУ № 241:

рабочая неделя – пятидневная

длительность пребывания детей – 12 часов

режим работы групп - с 7.00 до 19.00

Отношения Учреждения с родителями определяются договором об образовании при приеме детей на обучение по образовательным программам дошкольного образования. В Учреждении функционируют 18 групп, из них: 4 группы компенсирующей направленности для детей с нарушениями речи и 14 групп общеразвивающей направленности.



Муниципальное автономное дошкольное образовательное учреждение № 241  
«Детский сад комбинированного вида»

Название группы	2021- 2022
«Кнопочка»	24
«Кроха»	25
«Смешарики»	21
«Гномики»	25
«Мальшка»	23
«Академики»	27
«Умка»	23
«Топтыжка»	23
«Умники и умницы»	23
«АБВГ Дейка»	24
«Фантазёры»	24
«Звёздочка»	26
<b>Корпус № 2</b>	
«Мальшарики»	23
«Фиксики»	22
«Затейники»	22
«Искатели»	22
«Электроники»	22
«Изобретатели»	23
<b>Итого</b>	<b>427</b>

Количество групп определено, исходя из их предельной наполняемости, с учетом санитарных норм и условий образовательного процесса. Контингент воспитанников сформирован в соответствии с их возрастом и направленностью групп.

Списочный состав контингента детей в МАДОУ составляет 427 ребенка.

Микрорайоны, в которых находятся оба корпуса МАДОУ, густонаселены и имеют



**Муниципальное автономное дошкольное образовательное учреждение № 241  
«Детский сад комбинированного вида»**

развитую инфраструктуру. Территориально приближенной к учреждению корпуса № 1 является МБОУ «Средняя общеобразовательная школа № 97», в которой реализуется такое приоритетное направление, как формирование валеологических знаний, к корпусу № 2, МБОУ «Средняя общеобразовательная школа № 99»

**Условия образовательного процесса**

**Работа по здоровьесбережению детей**

Первостепенной задачей детского сада является сохранение и укрепление здоровья детей. Для успешного решения этой задачи педагоги использовали различные средства физического воспитания в комплексе:

- утренняя гимнастика
- гимнастика после сна
- динамические паузы на занятиях
- дыхательная гимнастика
- подвижные игры
- пальчиковая гимнастика
- часы двигательной активности
- физкультурные занятия
- закаливающие процедуры (по методу И.М.Саркизова-Серазини)
- занятия в бассейне

Физкультурные и тренажерный зал детского сада оборудованы современным спортивным оборудованием, набором методических и дидактических пособий, согласно требованиям СанПиН и основной образовательной программы МАДОУ. На территории детского сада оборудованы:

*корпус № 1* - 2 спортивные площадки общей площадью 406 м<sup>2</sup> - футбольная и волейбольная, мишень для метания;

*корпус № 2* – спортивная площадка, баскетбольные стойки, балансирующая лестница и спортивный комплекс.

Занятия в бассейне являются отличным средством для профилактики вирусных и простудных заболеваний, положительно влияют на

- сердечнососудистую систему



*Муниципальное автономное дошкольное образовательное учреждение № 241  
«Детский сад комбинированного вида»*

- дыхательные пути
- состояние нервной системы
- улучшение обмена веществ

Также улучшают координацию движений, укрепляют иммунитет, активизируя защитные силы организма ребенка. Занятия проводятся с октябрь по май 1 раз в неделю со 2 младшей группы.

В каждой группе создан спортивный уголок, способствующий физическому развитию ребенка, развитию двигательных навыков. Уголки оснащены необходимым спортивным оборудованием и атрибутами.

В двух корпусах детского сада имеется специально оборудованный медицинский кабинет, изолятор, процедурный кабинет. Медицинское обеспечение воспитанников ДООУ осуществляет старшая медсестра по планам лечебно-профилактическими и оздоровительными мероприятиями.

В 2021-2022 учебном году проводилась вакцинация по плану, медицинский осмотр, диспансеризация и профилактическая работа:

- Витаминизация 3-го блюда
- Прием поливитаминов
- Закаливающие процедуры
- Фитотерапия
- Ежедневные прогулки на свежем воздухе
- Информационно-просветительская работа с родителями
- Коррекционная работа с психологом

В период подъема заболеваемости проводится кварцевание групповых помещений, витаминотерапия.

Проводились беседы и консультации с родителями на темы «Режим дня – залог здоровья», «Что такое вирусы и чем они опасны?», «Всей семьей к здоровому образу жизни», «Современные гаджеты – польза или вред?»



Муниципальное автономное дошкольное образовательное учреждение № 241  
«Детский сад комбинированного вида»

Динамика посещения детьми ДОУ

Корпус № 1

Год	2019-2020	2020-2021	2021-2022
Количество детей	302	302	293
Средняя посещаемость	223	226	238
В % соотношении	74%	75%	79%

Корпус № 2

Год	2020-2021	2021-2022
Количество детей	125	134
Средняя посещаемость	83	112
В % соотношении	67%	83%

Показатели заболеваемости детей

корпус №1

	2019	2020	2021
Количество детей	302	302	293
Количество случаев заболеваний	4555	3913	4624
Пропущено одним ребенком (дней)	17	16	15
I Группа здоровья	78 (25.8%)	78 (25.8%)	72 (24,5%)
II Группа здоровья	186 (61,6)	192 (63.5 %)	197 (67,4%)
III Группа здоровья	36 (12)	30 (10%)	23(7,8%)
IV Группа здоровья	-	-	-
V Группа здоровья	2 (0,6)	2 (0.6)	1 (0,3%)



Муниципальное автономное дошкольное образовательное учреждение № 241  
«Детский сад комбинированного вида»

корпус №2

	2020	2021
Количество детей	125	
Количество случаев заболеваний	1715	
Пропущено одним ребенком (дней)	10	
I Группа здоровья	27 (21.6%)	
II Группа здоровья	94 (75.2%)	
III Группа здоровья	3 (2.4%)	
IV Группа здоровья	-	
V Группа здоровья	1	





**Муниципальное автономное дошкольное образовательное учреждение № 241  
«Детский сад комбинированного вида»**

### **Организация питания**

Питание – одно из ключевых факторов, определяющих качество жизни ребенка, его рост и развитие. Питание осуществляется на основе примерного меню, соответствующего современным научным принципам оптимального (здорового) питания и обеспечивающего детей всеми необходимыми им пищевыми веществами.

Питание детей осуществляется на основе примерного меню, которое разработано в соответствии с Концепцией государственной политики в области здорового питания населения РФ, указывающей, что организация питания детей принадлежит к числу приоритетных направлений деятельности органов здравоохранения, госсанэпидслужбы и органов образования.

В МАДОУ № 241 организовано 5-ти разовое питание: завтрак, 2-й завтрак, обед, полдник, ужин. В повседневный рацион включены основные группы продуктов – мясо, рыба, яйца, овощи, фрукты, сахар, хлеб, крупы, молоко и другие продукты. При организации питания учитываются индивидуальные особенности детей, в том числе непереносимость отдельных продуктов или блюд. Для правильной обработки продуктов и сохранения в них необходимых ребенку питательных веществ в дошкольном учреждении созданы все необходимые условия: пищеблок учреждения соответствует всем санитарным и гигиеническим требованиям. Пищеблок оснащен новым электрооборудованием, столами, стеллажами, холодильным оборудованием, хлеборезкой, жарочным шкафом, пароконвектоматом, протирачной машиной, электросковородой.

Пищеблок полностью укомплектован кадрами. Работают высококвалифицированные специалисты 5 разряда.

### **Организация образовательного процесса**

Учебный год в ДОУ длится с 1 сентября по 31 мая. Продолжительность образовательной деятельности:

- группы раннего возраста (1,5 -3 лет) - 8-10 минут
- младшая группа (3 – 4 года) - 10-15 минут
- средняя группа (4 – 5 лет) - 15 – 20 минут
- старшая группа (5 – 6 лет) - 20-25 минут
- подготовительная к школе группа (6 – 7 лет) - 25—30 минут.

Между образовательной деятельностью перерыв не менее 10 минут, в середине занятия проводятся физкультурные паузы.

В течение дня предусмотрено сбалансированное чередование образовательной



**Муниципальное автономное дошкольное образовательное учреждение № 241  
«Детский сад комбинированного вида»**

деятельности, совместной деятельности педагога и детей, свободного времени и отдыха детей.

В ДОУ устанавливаются каникулы:

- ✓ летние каникулы с 1 июня по 31 августа
- ✓ зимние каникулы с 25 декабря по 10 января

В дни каникул проводится организованная образовательная деятельность только эстетической и оздоровительной направленности (музыкальная и оздоровительная). В летний период организуются подвижные и спортивные игры, праздники, экскурсии и т.д, увеличивается продолжительность прогулок.

Педагогический коллектив работает по основной образовательной программе МАДОУ № 241 «Детский сад комбинированного вида» (общеобразовательные группы) и адаптированной основной образовательной программе для детей с нарушениями речи МАДОУ № 241 «Детский сад комбинированного вида».

Программы обеспечивают целостность образовательной работы и содействует эффективному решению проблемы преемственности при постепенном переходе из одной возрастной группы в другую. Содержание программ способствует развитию интегративных качеств личности ребенка дошкольного возраста по основным направлениям:

- физическое развитие;
- познавательное развитие;
- речевое развитие;
- социально-коммуникативное развитие;
- художественно-эстетическое развитие.

Образовательная деятельность дошкольного учреждения осуществляется по учебному плану (в приложении)

### **Система дополнительного образования**

В ДОУ приведена в систему работа по оказанию дополнительных платных услуг. Детям предложены занятия художественно-эстетической, физкультурно-оздоровительной и естественнонаучной направленности, что отвечает запросам родителей и всестороннему развитию ребенка дошкольного возраста. Это занятия ритмопластикой, театральной деятельностью, вокалом, изодеятельностью и занятия в детской лаборатории. Все занятия дополнительного образования проходят во второй половине дня. Формы проведения занятий, их продолжительность различны, в зависимости от требований программ, правил и норм СанПин .

Платные услуги оказывают специалисты дошкольного учреждения на основе договора



**Муниципальное автономное дошкольное образовательное учреждение № 241  
«Детский сад комбинированного вида»**

по программам дополнительного образования.

- Дополнительная общеобразовательная общеразвивающая программа художественно-эстетической направленности «Волшебники» (составитель Калинкина О.В. музыкальный руководитель МАДОУ № 241 «Детский садкомбинированного вида»).
- Дополнительная общеобразовательная программа физкультурной направленности «Фантазия» (составитель Куликова Ю.Н. инструктор по физической культуре МАДОУ № 241 «Детский сад комбинированного вида»).
- Дополнительная общеобразовательная программа по изобразительности «Юный художник» (составитель Сакович О.Ю., педагог дополнительного образования)
- Дополнительная общеобразовательная программа по изобразительности «Цветик-семицветик» (составитель Сакович О.Ю., педагог дополнительного образования)
- Дополнительная общеобразовательная программа естественнонаучной направленности «Нескучная наука» (составитель Рославлева Д.А., педагог дополнительного образования)

Дополнительные платные услуги получают 207 воспитанников.

### **Безопасность образовательной среды**

В МАДОУ уделяется большое внимание обеспечению безопасности детей. Заключены договоры с Управлением вневедомственной охраны при УВД по г.Кемерово «Об экстренном вызове наряда милиции вневедомственной охраны средствами тревожной сигнализации» и с ФГУП «Охрана» МВД РФ «На техническое обслуживание комплекса технических средств охраны». Пульт охраны оборудован стационарными и мобильными техническими средствами с подключением их к системе централизованной охраны.

Все помещения детского сада оборудованы датчиками пожарной сигнализации, автоматическая пожарная сигнализация подключена на пульта пожарных частей, точками системы оповещения, системами дымоудаления и аварийного отключения систем вентиляции. Пульт управления системой пожарной сигнализации и голосовой системой оповещения находится в специально оборудованном помещении. На всех этажах здания и в подвальных помещениях функционирует система пожарного водоснабжения. В здании расположены 12 пожарных кранов, в соответствии с нормами учебные, игровые и производственные помещения обеспечены первичными средствами пожаротушения. В зоне доступности расположены пожарные гидранты, обеспечен проезд к зданию специальной техники. В зимний период проезды, пожарные лестницы и эвакуационные выходы освобождаются от снега.

Для обеспечения антитеррористической защищенности территория дошкольного учреждения по периметру ограждена забором. Въездные ворота и калитки оснащены системой доступ-контроль. Вход в здание учреждения возможен при условии регистрации физического



**Муниципальное автономное дошкольное образовательное учреждение № 241  
«Детский сад комбинированного вида»**

лица дежурным на вахте ДООУ. На здании установлено видеонаблюдение.

В течение года в ДООУ функционируют группы сотрудников, созданные для обеспечения периодической проверки безопасного функционирования и эксплуатации оборудования, помещений, здания и территории учреждения.

В соответствии с планом с сотрудниками детского сада проводятся инструктажи по обеспечению безопасности.

МАДОУ № 241 «Детский сад комбинированного вида» регулярно проводятся учебно-тренировочные занятия с детьми и сотрудниками по действиям в чрезвычайных ситуациях.

**Ресурсное обеспечение образовательного процесса**

**Кадровое обеспечение образовательного процесса**

МАДОУ укомплектовано педагогическими кадрами на 94,4% и кадрами обслуживающего персонала на 94,4%

<b>Корпус №1</b>	<b>Корпус №2</b>
Педагогов – 36	Педагогов – 15
Из них:	Из них:
Старший воспитатель – 1	Старший воспитатель – 1
Воспитатели - 17	Воспитатели - 9
Воспитатели логопедических групп - 8	Музыкальный руководитель – 1
Музыкальный руководитель – 1	Инструктор по физической культуре (плаванию) – 1
Инструктор по физической культуре (плаванию) – 1	Инструктор по физической культуре – 1
Инструктор по физической культуре - 1	Учитель-логопед – 1
Учитель-логопед – 4	Педагог дополнительного образования – 2
Педагог дополнительного образования – 2	Младший воспитатель -5.
Педагог-психолог - 1	
Младший воспитатель -12.	

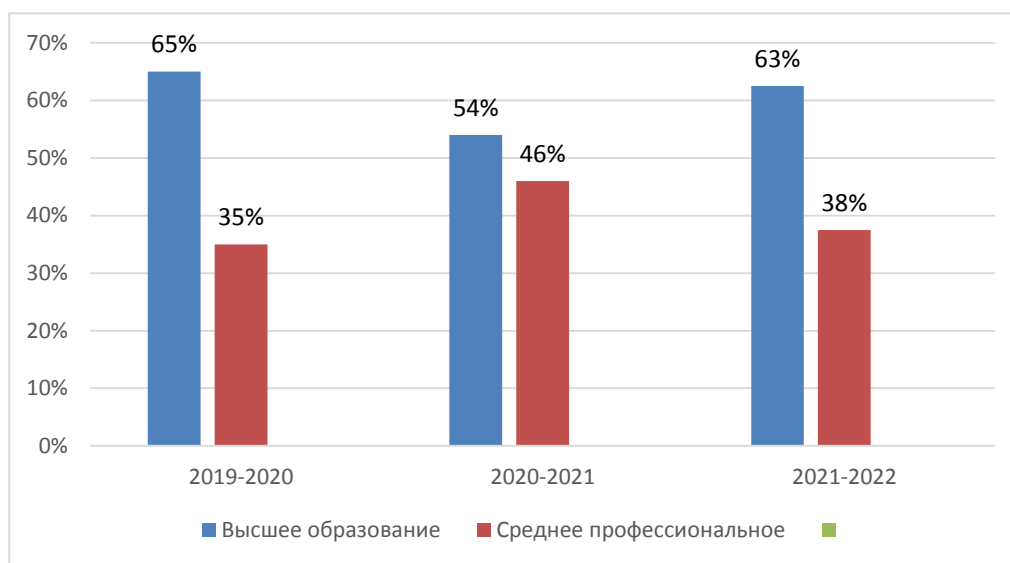


**Муниципальное автономное дошкольное образовательное учреждение № 241  
«Детский сад комбинированного вида»**

*Анализ кадрового состава ДОУ*

Год		2019 - 2020		2020-2021		2021 - 2022	
<b>Всего педагогический коллектив</b>		<b>37</b>		<b>51</b>		<b>48</b>	
		<b>человек</b>	<b>%</b>	<b>человек</b>	<b>%</b>	<b>человек</b>	<b>%</b>
<b>Образование</b>	<b>Высшее</b>	<b>24</b>	<b>65</b>	<b>28</b>	<b>54</b>	<b>30</b>	<b>62,5</b>
	<b>Среднее профессиональное</b>	<b>13</b>	<b>35</b>	<b>23</b>	<b>46</b>	<b>18</b>	<b>37,5</b>
<b>Квалификационная Категория</b>	<b>Высшая</b>	<b>26</b>	<b>70,2</b>	<b>33</b>	<b>64</b>	<b>37</b>	<b>77</b>
	<b>Первая</b>	<b>11</b>	<b>29,8</b>	<b>6</b>	<b>12</b>	<b>7</b>	<b>14,5</b>
	<b>Соответствие занимаемой должности</b>	<b>-</b>	<b>-</b>	<b>-</b>	<b>-</b>	<b>1</b>	<b>2</b>
	<b>Нет категории</b>	<b>0</b>	<b>0</b>	<b>12</b>	<b>24</b>	<b>3</b>	<b>6,25</b>

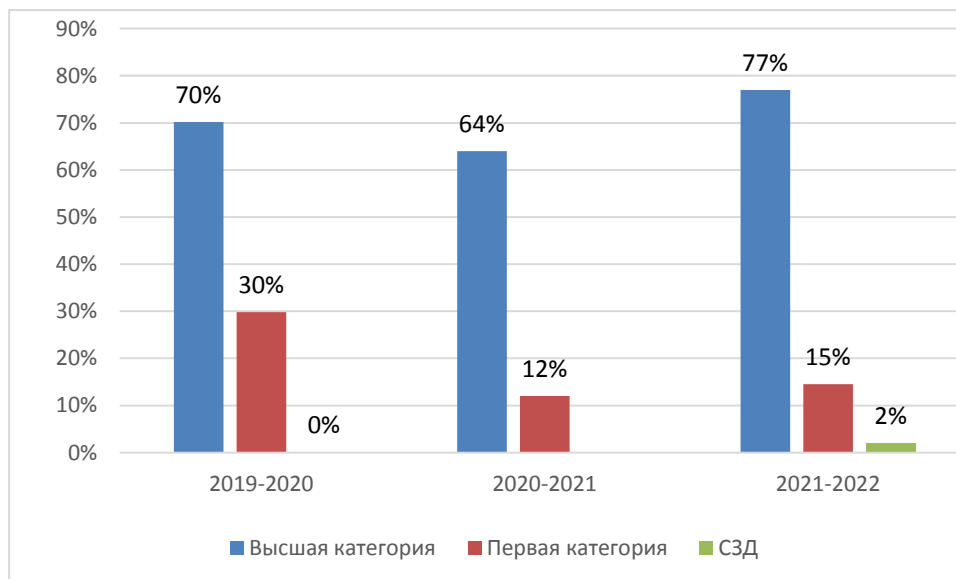
**Образование**





Муниципальное автономное дошкольное образовательное учреждение № 241  
«Детский сад комбинированного вида»

Категория



В 2021-2022 учебном году в результате аттестации педагогам присвоена квалификационная категория:

Высшая

- Ткачёва Н.Н. – учитель - логопед
- Васина А.В. – воспитатель
- Ковалёва И.В. – воспитатель
- Луконенко Н.А. – воспитатель
- Славгородская Н.А. – воспитатель
- Трофимова К.М. – воспитатель
- Пудзьва М.С. – воспитатель

Первая:

- Жихарева Е.В. – воспитатель
- Деньщикова Р.Ю. – воспитатель
- Солodka М.А. – воспитатель
- Мясоедова С.С. – воспитатель
- Лукина О.П. – воспитатель

В 2021-2022 учебном году прошли курсы повышения квалификации педагоги:

Кравченко У.С. «Организация деятельности инструктора по физической культуре в дошкольном образовании в соответствии с ФГОС» 144 часов.

Ротова Н.А. «Ранняя диагностика, коррекция и предупреждение нарушения речи у детей дошкольного возраста в ДОУ» 144 часа.

Сакович О.Ю. «Изометрия. Работа с рисунком» 144 часа.

Ткачёва Н.Н. «Запуск речи у неговорящих детей. Специфика организации и проведения логопедической работы.» 144 часа.

Фоминцева А.В. «Запуск речи у неговорящих детей. Специфика организации и проведения логопедической работы.» 144 часа.



**Муниципальное автономное дошкольное образовательное учреждение № 241  
«Детский сад комбинированного вида»**

Желнерович Е.А. «Организация процесса взаимодействия воспитателя с родителями (лицами их заменяющими) в условиях реализации ФГОС ДО» 144 часа.

Зуева Е.В. «Сказкотерапия в консультировании родителей» 144 часа.

Колмакова Т.В. «Здоровьесберегающие технологии в образовательном процессе в соответствии с ФГОС ДО» 144 часа.

Лукина О.П. «Легоконструирование и робототехника как средство разностороннего развития ребенка дошкольного возраста в условиях реализации ФГОС ДО» 144 часа.

Лучшева Л.А. «Духовно-нравственное воспитание дошкольников» 144 часа.

Мартынович Е.А. «Познавательное и речевое развитие детей дошкольного возраста в условиях реализации ФГОС ДО» 144 часа.

Мирошник Л.В. «Деятельность методиста, старшего воспитателя дошкольной образовательной организации в соответствии с ФГОС дошкольного образования» 144 часа.

Опалева М.М. «Основы сказкотерапии» 144 часа.

Пугачёва Ю.А. «Применение бережливых технологий в образовательной организации: теория и практика применения» 144 часа.

Славгородская Н.А. «Воспитание групп комбинированной и компенсирующей направленности в соответствии с ФГОС ДО» 144 часа.

Пудзьва М.С. «Проектно-исследовательская деятельность как методический инструмент развития математических способностей детей дошкольного возраста 144 часа.

Трофимова К.М. «Организация процесса взаимодействия воспитателя с родителями (лицами их заменяющими) в условиях реализации ФГОС ДО» 144 часа.

Эйстрейх С.В. «Организация процесса взаимодействия воспитателя с родителями (лицами их заменяющими) в условиях реализации ФГОС ДО» 144 часа.

Педагоги приняли участие в мероприятиях различного уровня (см. приложение)

**Материально-техническая и учебно-материальная база  
образовательного учреждения**

В дошкольном учреждении создана современная информационно-техническая база для занятий с детьми, работы педагогов и специалистов ДОУ.

Балансовая стоимость здания корпуса № 1-119 456 551 рублей.

*Корпус № 1* – 12 компьютеров, 7 из которых имеют выход в интернет, принтеры – 9 шт, телевизор – 1 шт, МФУ – 2 шт, сканер – 1 шт, ксерокс – 3 шт, цифровой фотоаппарат – 1 шт, видеокамера – 1 шт, логотренажер – 1 шт, мультимедийное оборудование – 1 шт, сенсорный стол – 1 шт, девайсы – 15 шт.

Балансовая стоимость здания корпуса №2 – 42 382 699,3 рублей

*Корпус № 2:* 3 компьютера, ноутбук 3, все имеют выход в интернет, принтеры 3 шт, телевизор – 1 шт, МФУ – 1 шт, зеркальный фотоаппарат – 1 шт, интерактивный банкомат – 1 шт, интерактивная песочница – 1 шт., интерактивный экран – 1 шт., мультимедийное



**Муниципальное автономное дошкольное образовательное учреждение № 241  
«Детский сад комбинированного вида»**

оборудование – 1 шт., информационный киоск – 1 шт., видеокамера – 1 шт, мультстанок – 2шт..

Связь и обмен информацией с различными организациями осуществляется посредством электронной почты.

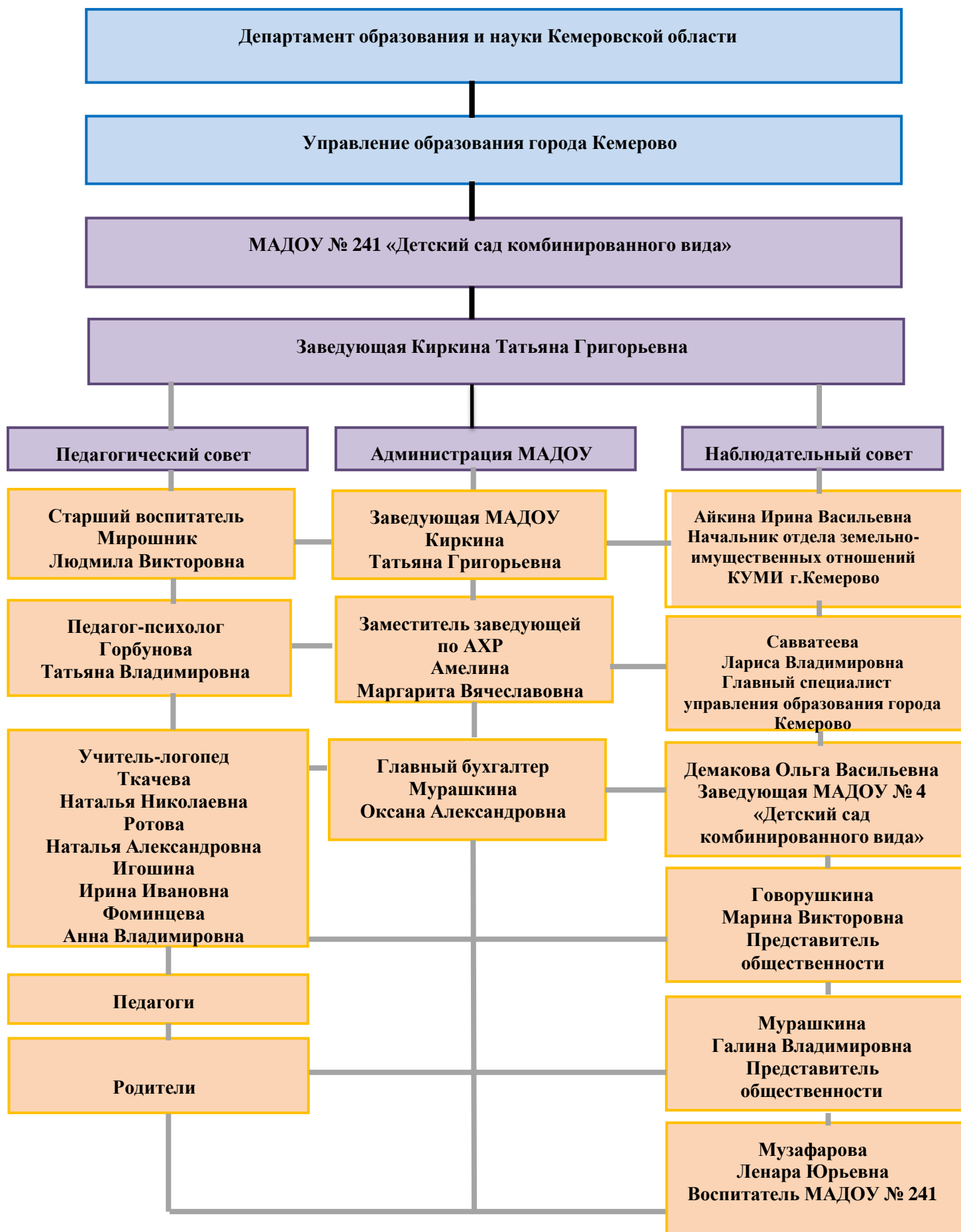
В методических кабинетах МАДОУ подобрана методическая литература, периодические издания, пособия, современные развивающие игры, программно- методическое обеспечение по основной образовательной программе ДОО.

В каждой возрастной группе имеется магнитофон. В музыкальном и спортивном зале занятия с детьми проводятся с использованием музыкальных центров, магнитофонов. Современные технические средства дают возможность более успешно и интересно организовывать свою работу с детьми. Материально- техническая база всех групп и кабинетов соответствует современным гигиеническим и педагогическим требованиям



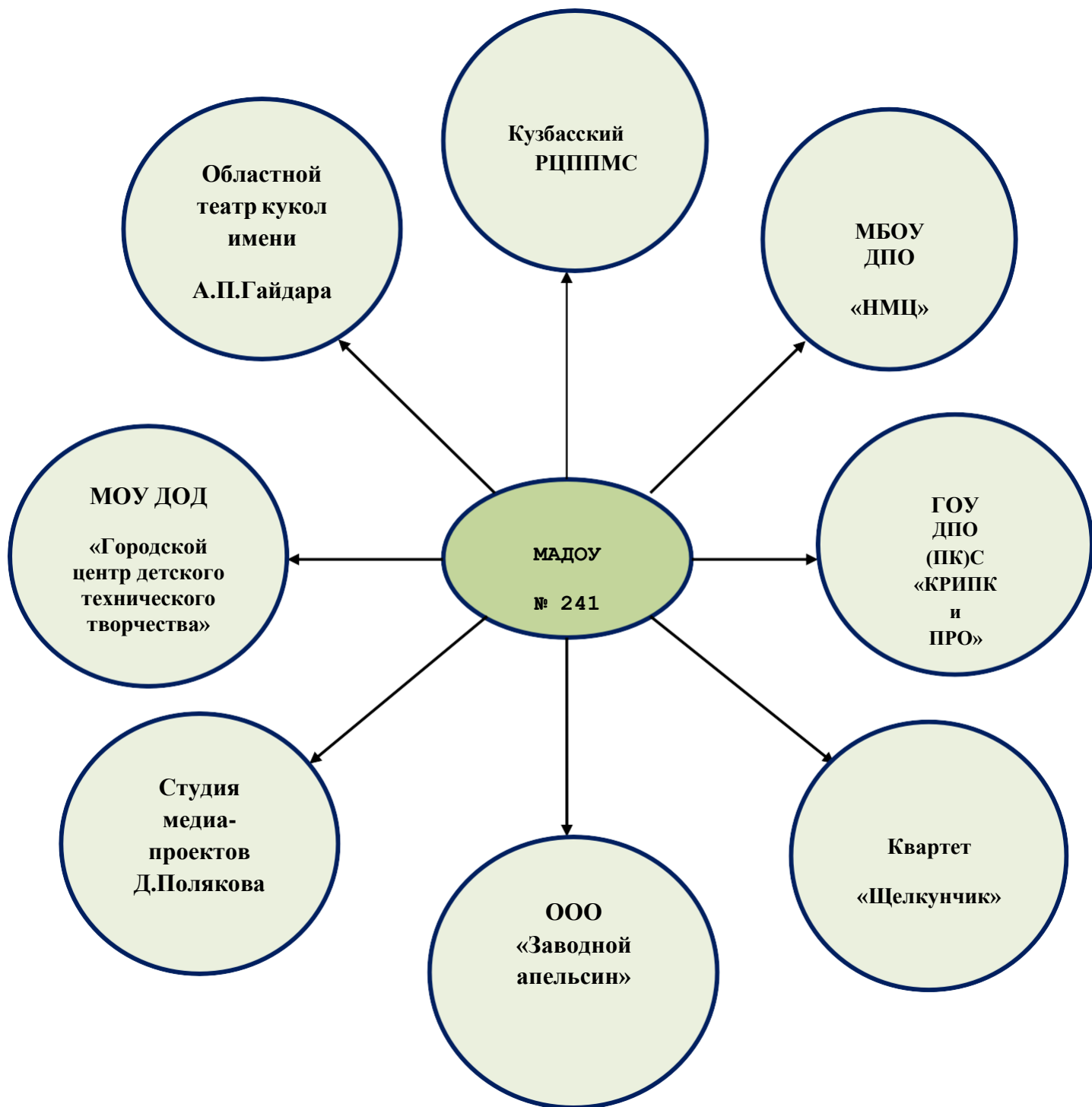


## Управление МАДОУ





Социальная активность и социальное  
взаимодействие





**Муниципальное автономное дошкольное образовательное учреждение № 241  
«Детский сад комбинированного вида»**

**Уважаемые читатели!**

В предложенном вашему вниманию докладе содержится аналитическая информация о деятельности МАДОУ № 241 «Детский сад комбинированного вида» в 2021-2022 учебном году. Коллективу учреждения очень важно ваше мнение о его деятельности. Предлагаем вам высказать свое мнение относительно реализации основных направлений деятельности МАДОУ, представленных в публичном докладе, обсудить перспективы сотрудничества по вопросам развития учреждения.

Ваши идеи просим направлять по электронному адресу [madou241-kem@mail.ru](mailto:madou241-kem@mail.ru) с пометкой «Обсуждение публичного доклада».

